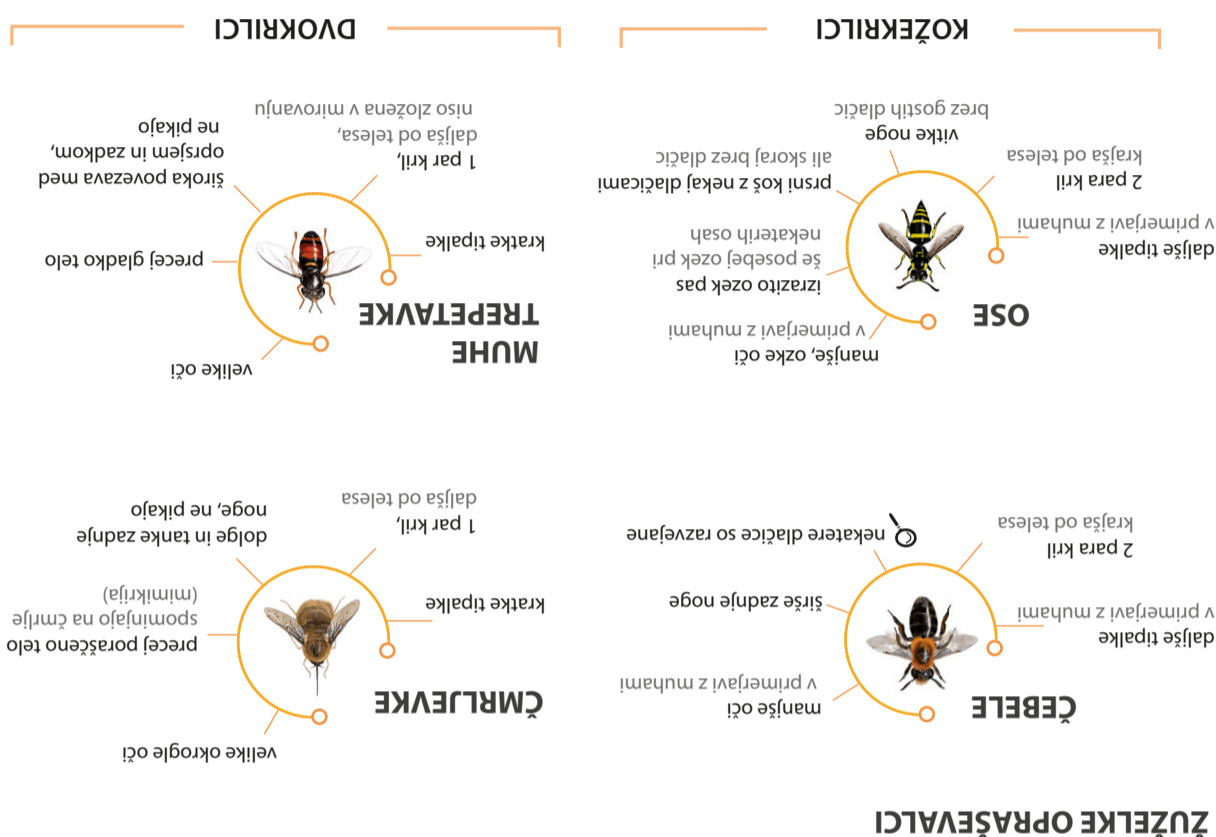
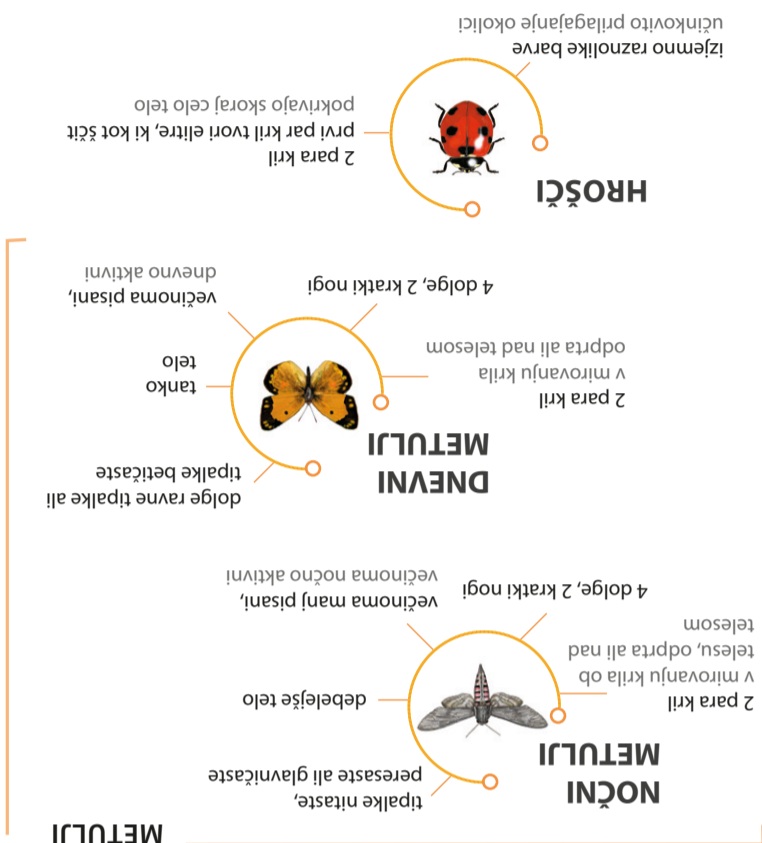


## NOČNI METULJI

## DNEVNI METULJI



### METULJI KOT OPRAŠEVALCI

Zaradi izjemne estetske vrednosti in svoje preobrazbe, ki jo doživijo v življenjskem ciklu, so metulji verjetno ena izmed skupin žuželk, ki jih naravoslovci in širša javnost najbolj cenijo. Obstajajo metulji različnih barv in velikosti, za razliko od nočnih metuljev so dnevni metulji pretežno dejavni podnevi. Odrasli metulji iz rodu Lepidoptera (ki združuje dnevne in nočne metulje) imajo ustni organ za sesanje, t.i. sesalo, ki služi za prehranjevanje s cvetnim nektarjem. Zaradi te lastnosti igrajo metulji temeljno vlogo pri interakcijah med rastlinami in živalmi in s tem pri opravljanju. Tako kot pri ostalih skupinah opravevalcev so v zadnjih desetletjih zabeležili tudi znaten upad njihovih populacij, zaradi česar se še posebej osredotočamo nanje - ne le zato, ker so zelo učinkoviti opravevalci, ampak ker so tudi odlični bioindikatorji stanja ekosistema.

### NOČNI METULJI KOT OPRAŠEVALCI

Nočni metulji so bili v preteklosti pogosto prezrti kot opravevalci zaradi pomanjkanja znanja o njihovi biologiji, vendar jih nedavne študije uvrščajo v zelo pomembno skupino opravevalcev, razmnoževanje nekaterih rastlinskih vrst je odvisno izključno od njih.

Poleg tega, da jim grozijo enake nevarnosti kot drugim skupinam opravevalcev (podnebne spremembe, izguba habitata, uporaba pesticidov itd.), so nočni opravevalci, kot so nočni metulji, prizadeti zaradi svetlobnega onesaženja, kar povečuje njihovo ranljivost, zlasti v urbanih in primestnih območjih, zato je treba okrepi prizadevanja za ohranjanje te skupine.

### LIFE 4 POLLINATORS

Cilj projekta je izboljšati ohranjanje opravevalcev z ustvarjanjem procesa, ki bi vodil v postopno spremembo opravevalcem prijaznih praks v sredozemski regiji. V sredozemskih državah je prisotno nezadostno poznavanje vloge divjih opravevalcev in pomena



ohranjanja njihove raznolikosti. Ta vrzel v znanju je ena glavnih ovir za pravilno načrtovanje uspešnih programov preprečevanja upada opravevalcev in zagotavljanja trajnostnega upravljanja ter obnove preostalih pomembnih habitatov opravevalcev. Projekt bo prispeval k številnim političnim in zakonodajnim odločitvam v EU, vključno s strategijo biotske raznovrstnosti, pobudo za opravevalce in zaščito biotske raznovrstnosti v okviru skupne kmetijske politike.

**LIFE 4 POLLINATORS**  
**METULJI SREDOZEMLJA**  
**TERENSKI VODNIK**

The LIFE 4 POLLINATORS project (LIFE 18 GIE/IT/000755) has received funding from the LIFE Programme of the European Union



## NOČNI METULJI

### DOLOČEVANJE NOČNIH METULJEV

Ker so nočni metulji pretežno nočno aktivni, jih boste podnevi redkeje opazovali. Tradicionalno so uvrščeni v skupino Heterocera v okviru metuljev (Lepidoptera) in so največja skupina v tem redu. Na splošno se nočni metulji razlikujejo od dnevnih po naslednjih značilnostih:



1. Vešče imajo različne oblike tipalk, od nitastih do peresastih, medtem ko so tipalke dnevnih metuljev vedno betičaste.
2. Nočni metulji v mirovanju večinoma krila zlagajo ob telesu. Po drugi strani pa dnevni metulji krila držijo pokončno nad telesom.
3. Na splošno so nočni metulji manj pisanih barv kot dnevni metulji, njihova telesa so krajša in širša.

**Macroglossum stellatarum**

**Telesne lastnosti:** Ponaša se z rjavimi sprednjimi krili s črnimi črtami in pikami. Zadnja krila so oranžna in ob robovih nekoliko temna. Glava in trup sta široka, oči pa velike. Zadek je obarvan črno in belo.

**Telo:** Zadek se zaključuje z luskami, ki spominjajo na ptičji rep.

**DIMENZIJE:** 40–45 mm

**Autographa gamma**

**Telesne lastnosti:** Ima sprednja krila s kompleksnim vzorcem obarvanosti med rjavo, sivo in srebrno barvo. Zadnja krila so svetlo rjava, ob robovih pa malce temnejša.

**Krila:** V središču kril so ukrivljene bele črte, ki spominjajo na grško črko »gamma«.

**DIMENZIJE:** 40–55mm

**Utetheisia pulchella**

**Zgornji del sprednjih kril je zelo značilno obarvan z lisastimi črnimi in rdečimi pikami na beli podlagi.**

**Zelo značilen pikčast vzorec na belem ozadju**

**Glava sledi istemu vzorcu obarvanja, rdečkast ton pa zamenja bolj oranžen. Zadnja krila so bela, s temno sivimi lisami na robovih. Zadek in oprsje sta bela, napeta in gladka.**

**DIMENZIJE:** 29–42mm

**Agrius convolvuli**

**Telesne lastnosti:** Velik nočni metulj s sivkastim telesom in temnimi lisami in črtami. Zadnja krila so siva ali svetlo rjava s temnimi pasovi.

**Ima sivo hrbtno črto z roza in črnimi pasovi z belimi robovi na straneh.**

**DIMENZIJE:** 80–105mm

**Hemaris fuciformis**

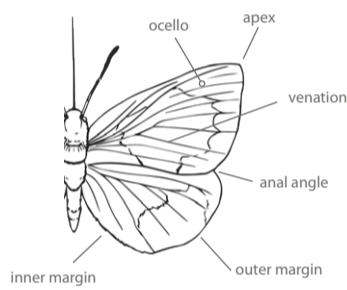
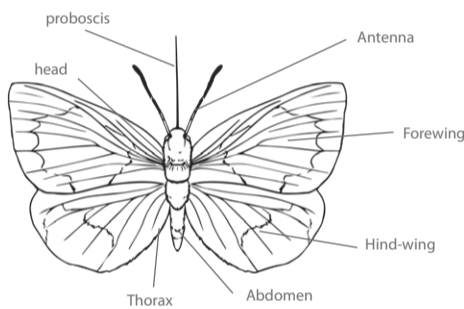
**Telesne lastnosti:** Telo je rumenkasto rjavo, z zelo značilnim temno rdečim pasom na zadku. Zadek je debel, oči pa velike.

**Krila:** Prozorna krila z izrazitimi žilami in rdečkastimi robovi

**DIMENZIJE:** 40–45mm

## DNEVNI METULJI

### DOLOČEVANJE DNEVNIH METULJEV



### POŠLJITE SVOJE SLIKE NA SPLETNO STRAN:

[www.life4pollinators.eu/submission](http://www.life4pollinators.eu/submission)

Za več informacij o vsaki skupini obiščite spletno stran: [www.life4pollinators.eu](http://www.life4pollinators.eu)



**Zerynthia rumina**

**Nezmotljiv barvni vzorec, ki ga tvori mozaik črnih in rdečih lis na rumenkastem ozadju.**

**Robovi in spodnji deli kril imajo nazobčan vzorec s črnimi in rumenkastimi pasovi.**

**Spolni dimorfizem:** Samice so rahlo večje od samcev.

**Ste-kleno okence blizu vrha**

**Rdeče pike s črnim orisom**

**DIMENZIJE:** 18–29mm

**Iphiclides podalirius**

**Telesne lastnosti:** Velik rumenkasto bel metulj. Na krilih ima podolgovate črne črte. Zadnja krila imajo modre in rumene lise ter modra očesca, obdana s črno in rdečo barvo v bližini repka. Ima tudi zelo izrazite repke na zadnjih krilih.

**Podolžne črne lise**

**repki**

**Spolni dimorfizem:** Samice so nekoliko večje od samcev.

**DIMENZIJE:** 31–46mm

**Papilio machaon**

**Telesne lastnosti:** Velik rumeni metulj s krili s črnimi črtami in lisami in označenimi žilami. Sprednja krila imajo črn rob, z rumenim podrobnim pasom, ki mu sledi še en širok črn pas. Zadnja krila imajo modre luske in značilno rdečo liso ali očesce.

**Rdeča očesca**

**Repek na robu zadnjih kril.**

**Spolni dimorfizem:** Samice so nekoliko večje od samcev.

**DIMENZIJE:** 32–47mm

**Parnassius apollo**

**Telesne lastnosti:** Beli metulj z razpršenimi sivimi luskami. Sprednja krila imajo 5 velikih črnih pik. Zadnja krila imajo dve veliki rdeči očesci z belo zenico in črnim obrisom.

**Črne lise**

**Rdeča očesce z belo zenico**

**Spolni dimorfizem:** Samice imajo zaradi odsotnosti lusk bolj prosojna krila.

**DIMENZIJE:** 28–46mm

**Vanessa cardui**

**Telesne lastnosti:** Oranžni metulj s črnimi lisami in pikami. Konica sprednjih kril je črna z belimi lisami. Na zadnjih krilih so raztresene črne pike. Na hrbtni strani imajo zadnja krila rjave tone in bele žile.

**Črne lise z belimi pikami**

**Spolni dimorfizem:** Ni opaznih razlik med spoloma.

**DIMENZIJE:** 21–34mm

**Vanessa atalanta**

**Telesne lastnosti:** Črni metulj s sprednjimi krili z belimi pikami na vrhu in poševnim oranžnim pasom ter zadnjimi krili z značilnim oranžnim robnim pasom s črnimi pikami. Zadnja stran je v odtenkih rjave in sive.

**Oranžni robni pasovi**

**Spolni dimorfizem:** Ni opaznih razlik med spoloma.

**DIMENZIJE:** 25–32mm

**Gonepteryx cleopatra**

**Telesne lastnosti:** Zelenkasto rumen metulj. Ima apikalni kavelj na sprednjem krilu in rjave pike v sredini vsakega krila.

**Apikalni kavelj**

**Spolni dimorfizem:** Samci so bolj intenzivne zelenkaste barve in imajo oranžno liso na sprednji strani zadnjih kril.

**DIMENZIJE:** 23–33mm

**Pieris (Arto-gaia) rapae**

**Telesne lastnosti:** Majhen bel metulj z nekaj črnimi pikami in črno liso na konici zgornje strani sprednjih kril.

**Spolni dimorfizem:** Samice imajo na sredini sprednjih kril dve črni piki, medtem ko imajo samci samo eno.

**DIMENZIJE:** 16–27mm

**Pararge aegeria**

**Telesne lastnosti:** Oranžni metulj s temno rjavimi lisami. Ima črno očesce z belo zenico na vrhu sprednjih kril in dve očesci, prav tako z belo zenico, na zadnjih krilih. Hrbtna stran zadnjega krila je popolnoma temno rjava.

**Spolni dimorfizem:** Samci imajo na sprednjih krilih vrsto sivkasto rjavih dišavnih luske, ki jih pri samicah ni.

**Očesce**

**DIMENZIJE:** 19–23mm

**Pyronia Cecilia**

**Telesne lastnosti:** Oranžni metulj s temno rjavim pasom na robovih kril. Na sprednjih krilih ima črna očesca z dvema belima zenicama. Hrbtna stran zadnjih kril je temno rjava s sivimi toni.

**Temna pega pri samicah**

**Spolni dimorfizem:** Samci imajo temno liso na sprednjem delu sprednjega krila in so manjši od samic.

**DIMENZIJE:** 15–21mm

**Polyommatus icarus**

**Telesne lastnosti:** Majhen modrikasto rjav metulj s številnimi črnimi pikami z belim obrisom na zadnji strani kril in oranžnimi pikami na robovih.

**Spolni dimorfizem:** Sprednja stran kril samcev je modre barve, pri samicah pa je rjave barve, z nekaj modrikastimi luskami in oranžnimi lisami na robu kril. Zadnja stran kril je blede siva pri samicah in rjava pri samicah.

**DIMENZIJE:** 9–17mm

**Colias crocea**

**Telesne lastnosti:** Rumeni metulj z označenim črnim pasom na robovih in eno samo črno liso na sprednji strani kril. Na hrbtni strani kril črnega pasu ni, ima pa nekaj črnih pik na sprednjem krilu in dve rožnati lisi na zadnjem krilu.

**Spolni dimorfizem:** Samice imajo oranžne lise na črnih robnih pasovih in nekaj sivih luske na zadnjih krilih.

**DIMENZIJE:** 22–26mm

**Aglais urticae**

**Telesne lastnosti:** Oranžni metulj s črnimi pikami in rumenimi področji na sprednjih krilih. Obe krili imata na robovih temen pas, ki vključuje modre lise

**Spolni dimorfizem:** Ni opaznih razlik med spoloma.

**DIMENZIJE:** 20–30mm