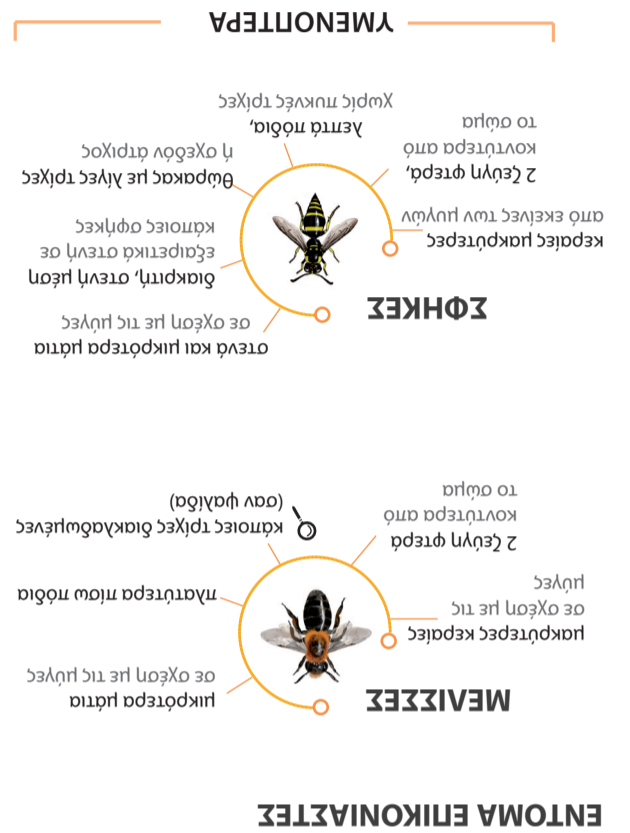
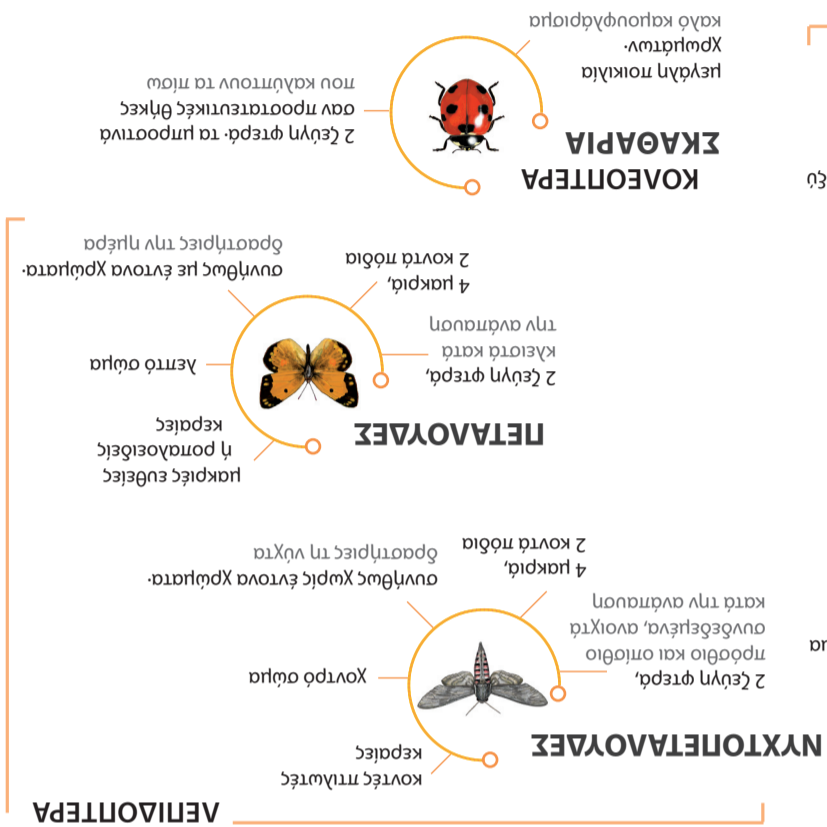


ΝΥΧΤΟΠΕΤΑΛΟΥΔΕΣ

ΠΕΤΑΛΟΥΔΕΣ



ΕΝΤΟΜΑ ΕΠΙΚΟΝΙΑΣΤΕΣ

ΟΙ ΠΕΤΑΛΟΥΔΕΣ ΩΣ ΕΠΙΚΟΝΙΑΣΤΕΣ

Λόγω της μεγάλης αισθητικής τους αξίας και της θαυμαστής μεταμόρφωσης που μετέρχονται στο πλαίσιο του κύκλου ζωής τους, οι πεταλούδες αποτελούν μία από τις πιο αγαπημένες ομάδες εντόμων, τόσο από τους φυσιοδίφες, όσο και από το ευρύ κοινό. Υπάρχουν πεταλούδες πολλών χρωμάτων και μεγεθών· σε αντίθεση με τους κοντινότερους συγγενείς τους, τις νυχτοπεταλούδες, δραστηριοποιούνται κατά τη διάρκεια της ημέρας. Τα ενήλικα Λεπιδόπτερα (που περιλαμβάνουν και τις νυχτοπεταλούδες) φέρουν ένα μυζητικό στοματικό μόριο το οποίο χρησιμεύει για να ρουφούν το ανθικό νέκταρ από το οποίο σχεδόν αποκλειστικά τρέφονται ως τέλεια έντομα. Το χαρακτηριστικό αυτό σχετίζεται με τον θεμελιώδη ρόλο που παίζουν τα έντομα αυτά στις σχέσεις αλληλεπίδρασης φυτών-ζώων, και συνεπώς στην επικονίαση. Όπως συμβαίνει και στις υπόλοιπες ομάδες επικονιαστών, οι πληθυσμοί των πεταλούδων έχουν μειωθεί σημαντικά κατά τις τελευταίες δεκαετίες, κάτι που έχει οδηγήσει στο να κερδίσουν την προσοχή όχι μόνο λόγω του ρόλου τους στην επικονίαση, αλλά και διότι αποτελούν εξαιρετικούς βιολογικούς δείκτες υγείας ενός οικοσυστήματος.

ΟΙ ΝΥΧΤΟΠΕΤΑΛΟΥΔΕΣ ΩΣ ΕΠΙΚΟΝΙΑΣΤΕΣ

Οι νυχτοπεταλούδες συχνά απαξιώνονται ως επικονιαστές, και αυτό λόγω τις ελλιπούς γνώσης που υπάρχει σχετικά με την οικολογία τους. Πρόσφατες, πάντως, μελέτες έχουν αναθεωρήσει αυτή την άποψη, χαρακτηρίζοντας τις νυχτοπεταλούδες ως μία πολύ σημαντική ομάδα επικονιαστών, καθώς υπάρχουν φυτικά είδη των οποίων η αναπαραγωγή εξαρτάται αποκλειστικά από αυτές. Πέρα από τις απειλές που αντιμετωπίζουν από κοινού με τις άλλες ομάδες επικονιαστών (κλιματική αλλαγή, καταστροφή ενδιαιτημάτων, χρήση φυτοφαρμάκων, κ.λπ.), οι νυχτοπεταλούδες, όπως και οι άλλοι οι νυκτόβιοι επικονιαστές, επηρεάζονται από την φωτορύπανση, η οποία αυξάνει την τρωτότητά τους, ιδιαίτερα εντός και μεταξύ αστικών περιοχών. Συνάγεται ότι οι προσπάθειες διατήρησης για την ομάδα αυτή των εντόμων πρέπει να εντατικοποιηθούν.

LIFE 4 POLLINATORS

Στόχος του έργου είναι η βελτίωση της διατήρησης των επικονιαστών, δημιουργώντας έναν θετικό ανατροφοδοτούμενο κύκλο δράσεων που θα οδηγήσει σε προοδευτική αλλαγή πρακτικών σε όλη την περιοχή της Μεσογείου.



Στις Μεσογειακές χώρες δεν υπάρχει επαρκής πληροφόρηση σχετικά με τον ρόλο των άγριων επικονιαστών και τη σημασία διατήρησης της ποικιλότητάς τους. Το χάσμα αυτό της γνώσης αποτελεί ένα από τα κύρια εμπόδια για τον κατάλληλο σχεδιασμό επιτυχημένων προγραμμάτων για την αντιμετώπιση των κύριων αιτιών μείωσης των επικονιαστών στην περιοχή και για τη διασφάλιση βιώσιμης διαχείρισης και αποκατάστασης των ενδιαιτημάτων υψηλής αξίας που έχουν απομείνει για τους επικονιαστές.

Το έργο θα συμβάλει σε μια σειρά πολιτικών και νομοθετικών εργαλείων της ΕΕ. Μεταξύ άλλων, αυτά συμπεριλαμβάνουν την στρατηγική για τη βιοποικιλότητα, την πρωτοβουλία για τους επικονιαστές, και την προστασία της βιοποικιλότητας στο πλαίσιο της Κοινής Αγροτικής Πολιτικής.

LIFE 4 POLLINATORS

ΠΕΤΑΛΟΥΔΕΣ ΚΑΙ ΝΥΧΤΟΠΕΤΑΛΟΥΔΕΣ ΣΤΗ ΜΕΣΟΓΕΙΟ

ΟΔΗΓΟΣ ΠΕΔΙΟΥ

Το έργο LIFE 4 POLLINATORS (LIFE 18 GIE/IT/000755) έχει χρηματοδοτηθεί από το Πρόγραμμα LIFE της Ευρωπαϊκής Ένωσης

NATURA 2000



ΝΥΧΤΟΠΕΤΑΛΟΥΔΕΣ (ΠΕΤΑΡΟΥΔΙΑ)

ΑΝΑΓΝΩΡΙΣΗ ΝΥΧΤΟΠΕΤΑΛΟΥΔΩΝ

Οι νυχτοπεταλούδες είναι νυκτόβιες, συνεπώς είναι δύσκολο να τις παρατηρήσει κανείς να πετούν κατά τη διάρκεια της ημέρας. Σύμφωνα με την παραδοσιακή τους ταξινόμηση, ανήκουν στα Heterocera, τη μεγαλύτερη ομάδα ανάμεσα στα Λεπιδόπτερα. Σε γενικές γραμμές, οι νυχτοπεταλούδες διαφέρουν από τις πεταλούδες ως προς τα εξής χαρακτηριστικά:



1. Οι νυχτοπεταλούδες έχουν φτερωτές ή αιχμηρές κεραίες, ενώ οι πεταλούδες συνήθως πιο ίσιες και ομαλές.
2. Σε κατάσταση ανάπαυσης, οι νυχτοπεταλούδες έχουν τα φτερά τους κλειστά, πιέζοντάς τα στο σώμα και παράλληλα προς το έδαφος. Οι πεταλούδες, αντίθετα, τείνουν να κρατούν τα φτερά τους ανοιχτά, σε όρθια θέση.
3. Γενικώς, οι νυχτοπεταλούδες έχουν πολύ πιο μουντά χρώματα σε σύγκριση με τις πεταλούδες, το σώμα τους είναι πιο κοντόχοντρο, και συχνά φέρουν λέπια στον θώρακα και την κοιλιά τους.

Macroglossum stellatarum

ΣΩΜΑ
μπροστινά φτερά καφέ χρώματος, με μαύρες γραμμές και στίγματα· πίσω φτερά πορτοκαλί και ελαφρώς σκουρόχρωμα γύρω από τις άκρες· κεφάλι και σώμα πεπλατυσμένα, μάτια μεγάλα· κοιλιά ασπρόμαυρη

ΣΩΜΑ
κοιλιά που καταλήγει σε λέπια που δίνουν την εντύπωση ουράς πουλιού

ΔΙΑΣΤΑΣΕΙΣ: 40–45mm

Autographa gamma

ΣΩΜΑ
σύνθετο χρωματικό μοτίβο στα μπροστινά φτερά σε καφέ, γκρι και ασημί αποχρώσεις· πίσω φτερά σε ανοιχτό καφέ χρώμα που σκουραίνει στις άκρες

ΦΤΕΡΑ
στο κέντρο των φτερών, καμπύλες λευκές γραμμές που μοιάζουν με το γράμμα Υ ή γ

ΔΙΑΣΤΑΣΕΙΣ: 40–55mm

Utetheisa pulchella

ΣΩΜΑ
εξωτερική επιφάνεια πρόσθιων φτερών χαρακτηριστικά χρωματισμένη με μαύρα και κόκκινα στίγματα σε άσπρο φόντο

ΦΤΕΡΑ
πολύ χαρακτηριστικό διάστικτο μοτίβο σε άσπρο φόντο

πίσω φτερά λευκά, με σκούρες γκρι κηλίδες στις άκρες· κοιλιά λευκή, λεπτή και λεία· θώρακα λευκός, λεπτός και λείος

ΔΙΑΣΤΑΣΕΙΣ: 29–42mm

Agrius convolvuli

ΣΩΜΑ
μεγάλη σφήγγα (πεταρούδι) με γκριζωπό σώμα και σκουρόχρωμες κηλίδες και γραμμές· τα πίσω φτερά γκρι ή ανοιχτό καφέ, με σκουρόχρωμες ζώνες

φέρει γκρι ζώνες στην κοιλιακή ράχη, με ροζ άκρες στα πλάγια

ΔΙΑΣΤΑΣΕΙΣ: 80–105mm

Hemaris fuciformis

ΣΩΜΑ
κιτρινο-καφέ χρώμα, με κόκκινες κηλίδες και ζώνωση· κοιλιά με μια πολύ χαρακτηριστική σκούρα κόκκινη ζώνωση, που καταλήγει σε λέπια σαν ουρά πουλιού

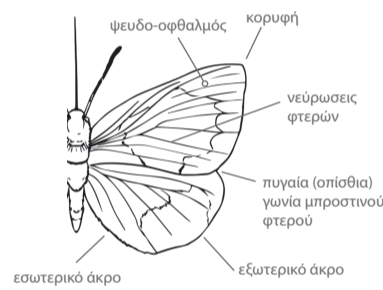
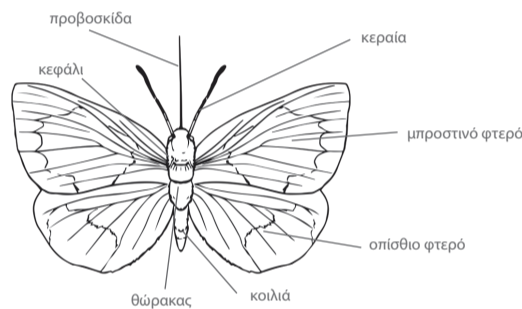
ΦΤΕΡΑ
διαφανή φτερά, με εμφανή νεύρωση και κοκκινωπά άκρα

φαρδιά κοιλιά, μεγάλα μάτια

ΔΙΑΣΤΑΣΕΙΣ: 40–45mm

ΠΕΤΑΛΟΥΔΕΣ

ΑΝΑΓΝΩΡΙΣΗ ΠΕΤΑΛΟΥΔΩΝ



ΥΠΟΒΑΛΕΤΕ ΤΙΣ ΦΩΤΟΓΡΑΦΙΕΣ ΣΤΟ:

participate | Life 4 Pollinators

Για περισσότερες πληροφορίες σχετικά με την κάθε ομάδα εντόμων, επισκεφθείτε το:

[downloads | Life 4 Pollinators](#)



Zerynthia rumina

χαρακτηριστικό χρωματιστό μωσαϊκό μαύρων και κόκκινων κηλίδων σε κιτρινωπό φόντο

διαφανή τμήματα κοντά στην κορυφή

θηλυκά ελαφρώς μεγαλύτερα από τα αρσενικά

ΔΙΑΣΤΑΣΕΙΣ: 18–29mm

Iphticles podalirius

μεγάλη λευκοκίτρινη πεταλούδα· μπλε και κίτρινες κηλίδες στο υπο-ακράιο τμήμα των πίσω φτερών, μαζί με έναν μπλε ψευδο-οφθαλμό σε μπλε και κόκκινο κύκλο κοντά στην πυγαία γωνία του πίσω φτερού

επιμήκειες μαύρες ζώνες

ουρές ιδιαίτερα αξιοπρόσεκτες

θηλυκά ελαφρώς μεγαλύτερα από τα αρσενικά

ΔΙΑΣΤΑΣΕΙΣ: 31–46mm

Papilio machaon

μεγάλη κίτρινη πεταλούδα, με μαύρες κηλίδες και εμφανή νεύρα· μπροστινά φτερά με μαύρο περιθώριο, που ακολουθείται από μια κίτρινη υπο-ακράια ζώνη και μια φαρδιά μαύρη ζώνη

κόκκινοι ψευδο-οφθαλμοί

ουρά στην άκρη των πίσω φτερών

ΔΙΑΣΤΑΣΕΙΣ: 32–47mm

Parnassius apollo

λευκή πεταλούδα με διάσπαρτα γκρι λέπια· μπροστινά φτερά με 5 μεγάλα μαύρα στίγματα· πίσω φτερά, με 2 μεγάλους κόκκινους ψευδο-οφθαλμούς, με λευκό κέντρο και μαύρο περίγραμμα

μαύρα στίγματα· κόκκινοι ψευδο-οφθαλμοί με λευκή «κόρη»

θηλυκά με πιο διαφανή φτερά, λόγω απουσίας λεπιών

ΔΙΑΣΤΑΣΕΙΣ: 28–46mm

Vanessa cardui

πορτοκαλί πεταλούδα, με μαύρες κηλίδες και στίγματα· στο άκρο του μπροστινού φτερού, μια μεγάλη μαύρη κηλίδα, στην οποία ενυπάρχουν και λευκές μικρότερες κηλίδες

μαύρες κηλίδες με λευκά στίγματα

πίσω φτερά με διάσπαρτα μαύρα στίγματα· η κάτω τους πλευρά με καφέ τόνους και λευκά νεύρα

ΔΙΑΣΤΑΣΕΙΣ: 21–34mm

Vanessa atalanta

μαύρη πεταλούδα· λευκές κηλίδες στην κορυφή των μπροστινών φτερών, με μια λοξή πορτοκαλί ζώνη· η κάτω πλευρά σε αποχρώσεις του καφέ και του γκρι

στα άκρα των πίσω φτερών, πορτοκαλί ζώνες με μαύρα στίγματα

ΔΙΑΣΤΑΣΕΙΣ: 25–32mm

Gonepteryx cleopatra

πρασινοκίτρινη πεταλούδα· ένα καφέ στίγμα στο κέντρο κάθε φτερού

αρσενικά με εντονότερο το κίτρινο χρώμα και μια πορτοκαλί κηλίδα στην επάνω πλευρά κάθε μπροστινού φτερού

ακράιο άγκιστρο

ΔΙΑΣΤΑΣΕΙΣ: 23–33mm

Pieris (Artogetia) rapae

μικρή, λευκή πεταλούδα, με μαύρες κηλίδες και σκουρόχρωμες κορυφές στα μπροστινά φτερά

τα θηλυκά φέρουν δύο μαύρα στίγματα στο κέντρο των μπροστινών φτερών, τα αρσενικά μόνο ένα

ΔΙΑΣΤΑΣΕΙΣ: 16–27mm

Pararge aegeria

πορτοκαλί πεταλούδα, με σκούρες καφέ κηλίδες και μαύρο ψευδο-οφθαλμό, με λευκό κέντρο (κόρη) στην κορυφή των μπροστινών φτερών· φέρει, επίσης, 2 ψευδο-οφθαλμούς με λευκό κέντρο σε καθένα από τα πίσω φτερά

η κάτω πλευρά του πίσω φτερού είναι εντελώς καφέ σκούρα

ΔΙΑΣΤΑΣΕΙΣ: 19–23mm

Pyronia cecilia

πορτοκαλί πεταλούδα με σκούρα καφέ ζώνη στα άκρα όλων των φτερών· μαύρος ψευδο-οφθαλμός με λευκό κέντρο σε καθένα από τα μπροστινά φτερά

αρσενικά μικρότερα από τα θηλυκά και με μαύρη κηλίδα στο μπροστινό φτερό

η κάτω πλευρά των πίσω φτερών είναι σκούρα καφέ με γκρι αποχρώσεις

ΔΙΑΣΤΑΣΕΙΣ: 15–21mm

Polyommatus icarus

μικρές γαλάζιες (οι αρσενικές) και καφέ (οι θηλυκές), με πορτοκαλί κηλίδες στα άκρα των φτερών, πεταλούδες· όλες φέρουν λευκό περίγραμμα γύρω από τα φτερά και πολυάριθμες μαύρες κηλίδες στην κάτω επιφάνεια των φτερών

η κάτω πλευρά των φτερών: απαλή γκριζα στα αρσενικά, καφετί στα θηλυκά

ΔΙΑΣΤΑΣΕΙΣ: 9–17mm

Colias crocea

κίτρινη πεταλούδα, με έντονες μαύρες ζώνες στα άκρα, και ένα μοναδικό μαύρο στίγμα στα μπροστινά φτερά

τα θηλυκά φέρουν πορτοκαλί κηλίδες στις ακραίες μαύρες ζώνες

στην κάτω πλευρά των φτερών η μαύρη ζώνη απουσιάζει

ΔΙΑΣΤΑΣΕΙΣ: 22–26mm

Aglais urticae

πορτοκαλί πεταλούδα, με μαύρες κηλίδες και κίτρινες περιοχές στα μπροστινά φτερά

και τα δύο ζεύγη φτερών φέρουν στα άκρα τους σκουρόχρωμες ζώνες με μπλε κηλίδες

ΔΙΑΣΤΑΣΕΙΣ: 20–30mm