

## BEES

### IDENTIFICACIÓ D'ABELLES (VARIABILITAT)

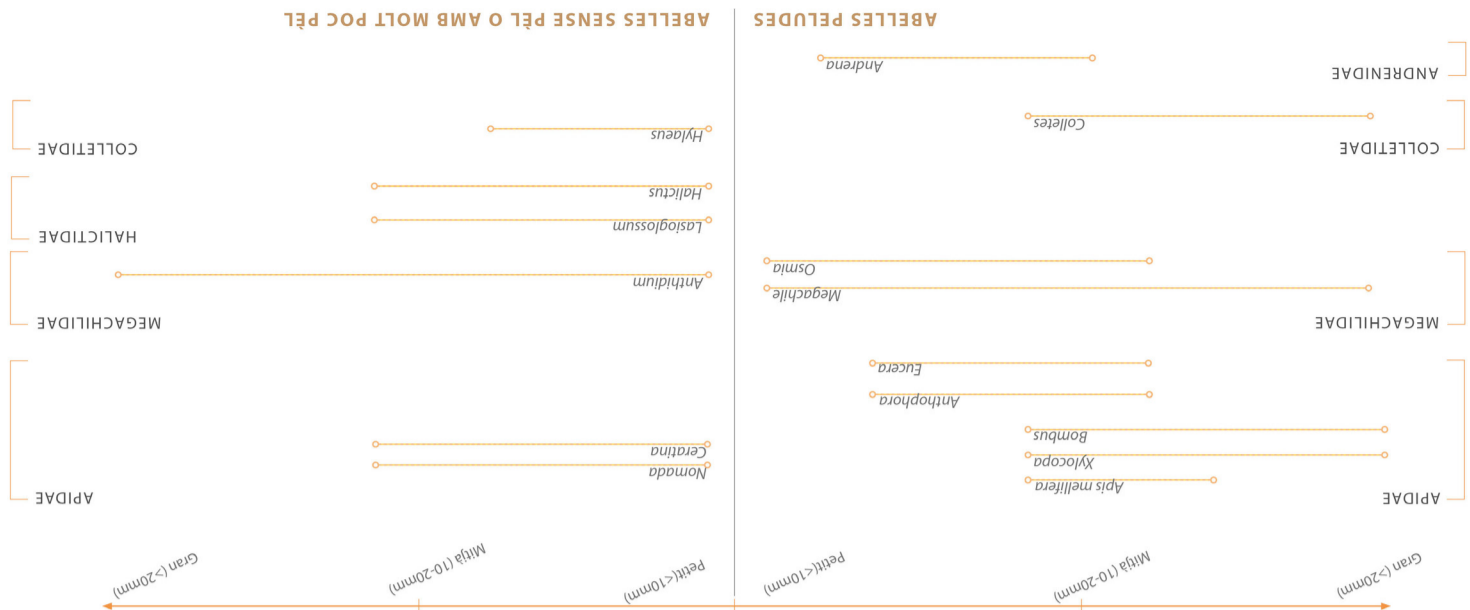
En principi, els caràcters que has d'observar són la mida, el pèl i el color dels teguments. Per a cada una d'aquestes categories proposem diverses classes. En cada morfogènere, pot haver-hi més d'una classe per categoria.

#### MIDA

**Petit:** < 10 mm / **Mitjà:** 10-20 mm / **Gran:** > 20 mm

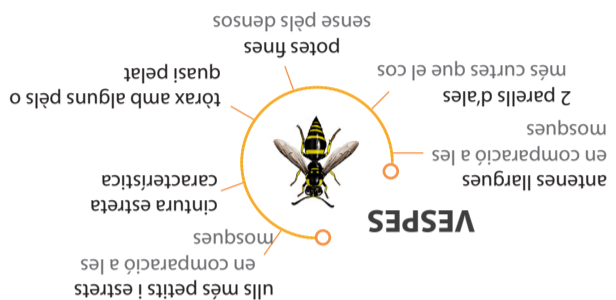
#### Pèl:

**Sense pèl:** Tant sols uns pocs pèls cobrixen el cos  
**Pèls curts:** Zones amb pèl curt i dens  
**Pèls llargs:** Abelles peludes amb pèls llargs en la major part del cos



### INSECTES POL·LINITZADORS

#### HIMENÒPTERS



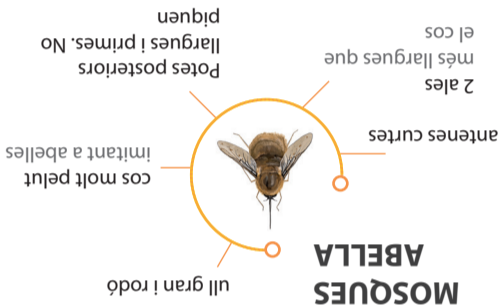
#### ABELLES



#### DIPTERS



#### MOSQUES



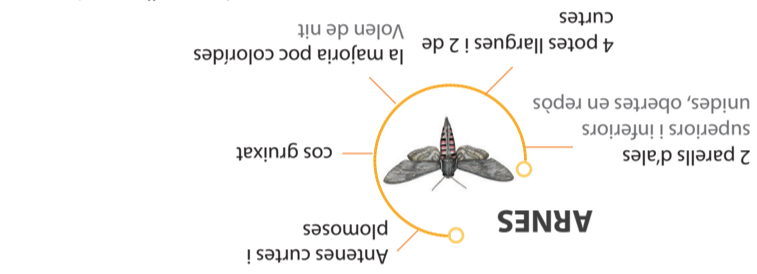
#### COLEÒPTERS



#### PAPALLONES



#### ARNES



#### LEPIDÒPTERS

### PERQUÉ ABELLES?

Les abelles formen part del gremi dels pol·linitzadors juntament amb papallones, mosques, escarabats i altres insectes. Tots ells tenen un paper fonamental en la reproducció de les plantes, però les abelles són una mica especials entre ells. Mentre que altres pol·linitzadors només visiten les flors per alimentar-se, les abelles femelles també recullen l'alimentació per a les seves cries. La seva llarga llengua (lígula) s'utilitza per recollir el nèctar de les flors, mentre que els pèls llargs i plomosos s'utilitzen per recollir els grans de pol·len. No obstant això, les abelles formen un grup sorprenentment divers en formes, colors i mides. Així, podem trobar a les flors abelles gairebé sense pèl amb lígula curta, difícilment distingibles de les vespes depredadores de les quals van evolucionar fa milions d'anys.

### IDENTIFICACIÓ

Conèixer la diversitat de les abelles salvatges és un bon mitjà per avaluar la complexitat i la resiliència ambiental. Sempre que trobem moltes espècies d'abelles diferents, podem assumir una gran diversitat florística i un ecosistema saludable en general. Aquesta es tracta d'una guia simplificada que, basada només en trets morfològics visibles, permet reconèixer les abelles dins de 15 grups morfològics (i no a nivell d'espècies individuals). Les espècies d'abelles no són fàcils d'identificar, però les reagrupem en grups d'espècies anomenats morfogènere definit per pocs trets. Els trets que cal observar són la mida, els pèls i el color. Dins cada un d'aquests grups hi trobam espècies diferents, però amb característiques

semblants entre elles.

### MÉS QUE UNA SOLA ABELLA

La paraula „abella“ sovint es refereix exclusivament a l'abella de la mel, l'insecte social domesticat conegut per tothom proporcionar més i productes derivats. No obstant això, aquesta abella tan sols és una de moltes que podem trobar a la regió Mediterrània.

### LIFE 4 POLLINATORS

L'objectiu del projecte és afavorir la conservació dels pol·linitzadors creant un cercle virtuós que condueix a un canvi progressiu de les pràctiques a tota la regió mediterrània. Als països mediterranis hi ha una insuficient



consciència social sobre el paper dels pol·linitzadors silvestres i la importància de conservar-ne la diversitat. Aquesta falta de coneixement és un dels principals obstacles per a una correcta planificació de programes exitosos per abordar els principals factors del declivi dels pol·linitzadors i garantir una gestió i restauració sostenibles dels hàbitats on habiten. El projecte contribuirà a una sèrie de polítiques i legislacions de la UE, que inclouen, entre d'altres, l'estratègia de biodiversitat, la iniciativa de pol·linitzadors i la protecció de la biodiversitat en el marc de la política agrícola comunitària.



**LIFE 4 POLLINATORS**

**ABELLES DEL MEDITERRANI**

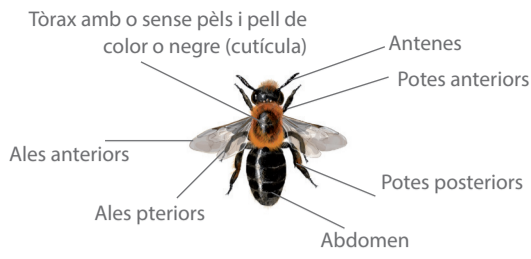
**GUIA DE CAMP**

The LIFE 4 POLLINATORS project (LIFE 18 GIE/IT/000755) has received funding from the LIFE Programme of the European Union

NATURA 2000



## CARACTERÍSTIQUES FÍSICQUES I SOCIALS



Abella solitària



Abella paràsita



Abella social

### Halictus (Halictidae)

Espècie il·lustrada: *Halictus scabiosae*



ALES/ CEL·LES  
3 cel·les. Vena basal corva



CAP  
Cap de forma arrodonida

COS  
Tons metàl·lics, amb el cos abundantment pelut. En espècies mitjanes i grans: la cutícula abdominal és negra, sovint amb bandes de colors pàl·lids.

LONGITUD DEL COS 4 - 16mm



### Colletes (Colletidae)

Espècie il·lustrada: *Colletes hederæ*



ALES/ CEL·LES  
3 cel·les. Vèrtex de cel·la marginal més o menys distant del marge anterior



COS  
La lígula és curta i bilobulada, ampla i plana. Tòrax amb pèls curts i gruixuts. Tergites amb amples bandes apicals de pèls de color pàl·lid.

LONGITUD DEL COS 13 - 30 mm



### Hylaeus (Colletidae)

Espècie il·lustrada: *Hylaeus communis*



POTES  
Articulacions de les cames amb taques grogues



CAP  
Cara amb típiques marques grogues o blanques

COS  
Espècies majoritàriament petites, amb pocs pèls. Cutícula generalment negra, excepte els tubercles anteriors del tòrax amb taques

2 cel·les: vèrtex de la cel·la marginal que gairebé finalitza al marge anterior, apuntat o ben arrodonit

LONGITUD DEL COS 4 - 8 mm



### Halictus (Halictidae)

Espècie il·lustrada: *Halictus scabiosae*



ALES/ CEL·LES  
3 cel·les. Vena basal corva



CAP  
Cap de forma arrodonida

COS  
Tons metàl·lics, amb el cos abundantment pelut. En espècies mitjanes i grans: la cutícula abdominal és negra, sovint amb bandes de colors pàl·lids.

LONGITUD DEL COS 4 - 16mm



### Lasioglossum (Halictidae)

Espècie il·lustrada: *Lasioglossum malachurum*



ALES/ CEL·LES  
3 cel·les



CAP  
Cap de forma arrodonida

COS  
La majoria d'espècies tenen cutícula negra, però algunes espècies poden mostrar matisos metàl·lics. Generalment poc pel. Abdomen sense bandes.

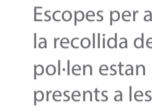
LONGITUD DEL COS 4 - 16mm



SIMILAR GENUS: Andrena

### Andrena (Andrenidae)

Espècie il·lustrada: *Andrena thoracica*



POTES  
Escopes per a la recollida de pol·len estan presents a les potes posteriors



CAP  
Forma del cap triangulada

COS  
La placa pigdial és present i està coberta per fimbria. Escopes presents arreu de l'abdomen per a recollir el pol·len.

3 cel·les: la vena basal és gairebé recta o lleugerament en forma

LONGITUD DEL COS 6 - 16mm



### Megachile (Megachilidae)

Espècie il·lustrada: *Megachile pilidens*



ALES/ CEL·LES  
2 cel·les. Vèrtex de la cel·la marginal més o menys distant del marge anterior. La segona vena recurrent s'acaba abans de la segona vena submarginal.



CAP  
Mandíbules fortes, majoritàriament de 4 o 3 dents.

COS  
Primer tergites fortament còncau que permet a l'insecte elevar l'abdomen cap amunt. Falta l'arolia entre les dues pinces de la cama.

LONGITUD DEL COS 8 - 30 mm



### Osmia (Megachilidae)

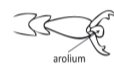
Espècie il·lustrada: *Osmia bicornis*



ALES/ CEL·LES  
2 cel·les. Vèrtex de la cel·la marginal més o menys distant del marge de l'ala anterior. La segona vena recurrent finalitza abans de la segona vena submarginal.



COS  
La cutícula sovint presenta tons metàl·lics. Presència d'arolia entre les dues pinces de la cama



LONGITUD DEL COS 4 - 16mm



### Anthidium (Megachilidae)

Espècie il·lustrada: *Anthidium manicatum*



ALES/ CEL·LES  
2 cel·les. Vèrtex de la cel·la marginal més o menys distant de la vora frontal de l'ala. Segona vena recurrent que finalitza després de la segona vena submarginal.



COS  
La cutícula és majoritàriament negra i groga; Abdomen amb pocs pèls i les femelles presenten escopa per a transportar el pol·len.

LONGITUD DEL COS 4 - 30 mm



### Melittidae

Espècie il·lustrada: *Dasypoda hirtipes*

POTES  
Potes molt peludes



ALES/ CEL·LES  
Segona cel·la submarginal més petita que la tercera

LONGITUD DEL COS 8 - 13mm



## ENVIJA LES TEVES IMATGES A: [www.life4pollinators.eu/submission](http://www.life4pollinators.eu/submission)

Per a més informació sobre cada grup, visiteu:  
[www.life4pollinators.eu/bees](http://www.life4pollinators.eu/bees)



### Apis mellifera (Apidae)

Espècie il·lustrada: *Apis mellifera*

POTES  
♀ Potes posteriors amb corbícula (cistella de pol·len)



ALES/ CEL·LES

3 cel·les. La cel·lula marginal és una el·lipse allargada, que arriba al marge de l'ala.

LONGITUD DEL COS 13 - 16mm



### Xylocopa (Apidae)

Espècie il·lustrada: *Xylocopa violacea*



ALES/ CEL·LES  
3 cel·les. Ales pigmentades amb tonalitats violetes.



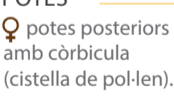
COS  
Cutícula del cos de color negre o amb matisos metàl·lics.

LONGITUD DEL COS 13 - 30 mm



### Bombus (Apidae)

Espècie il·lustrada: *Bombus terrestris*



POTES  
♀ potes posteriors amb corbícula (cistella de pol·len).



ALES/ CEL·LES  
3 cel·les. Primera cel·la submarginal dividida en dos per una línia estreta.

LONGITUD DEL COS 13 - 30 mm



### Anthophora (Apidae)

Espècie il·lustrada: *Anthophora plumipes*

POTES  
♂ Presenta pèls a les potes posteriors.



COS  
♀ Notable escopa al parell posterior de potes. Cos molt pelut, amb bandes o sense, rarament negre.

Vol ràpid.

LONGITUD DEL COS 8 - 16mm



### Nomada (Apidae)

Espècie il·lustrada: *Nomada sexfasciata*



ALES/ CEL·LES  
3 cel·les. Vèrtex de la cel·la marginal estreta i punxeguda, prop de la vora frontal de l'ala.

ANTENES  
Antenes parcialment vermelles

COS  
Cos amb pocs pèls. Parts amples del cos amb cutícula vermella brillant o groc brillant, o negre amb taques blanques o grogues.

Semblant a les vespes!

LONGITUD DEL COS 4 - 16mm



### Ceratina (Apidae)

Espècie il·lustrada: *Ceratina cucurbitina*



ALES/ CEL·LES  
3 cel·les. Vèrtex de cel·la marginal arrodonit i distant del marge.



CAP  
♀ Cara amb una típica marca groc pàl·lida amb forma d'I.

♂ Cara amb una típica marca groc pàl·lid amb forma de T inversa.

COS  
La majoria de les espècies són petites, amb pocs pèls i una cutícula negra, verda o blava metàl·lica.

LONGITUD DEL COS 4 - 13mm



### Eucera (Apidae)

Espècie il·lustrada: *Eucera longicornis*



ALES/ CEL·LES  
2 cel·les. Vèrtex de la cel·la marginal més o menys distant del marge anterior, apuntat o ben arrodonit.



ANTENA  
♂ Antenes gairebé tan llargues com tot el cos.

COS  
Cos poc pelut, abdomen aplanat i engrandit; cutícula de l'abdomen negre amb bandes clares.

LONGITUD DEL COS 8 - 16mm

